



Zrewitalizujemy centrum naszego miasta



Metamorfoza Placu Niepodległości, przebudowa części ulic: Kilińskiego, Traugutta oraz budowa reprezentacyjnego ciągu od Traugutta do Placu Niepodległości odměnia centrum Grajewo. Wszystkie zaplanowane prace, na wykonanie których ratusz ogłosił przetarg, mają wspólny cel- ta najstarsza część miasta będzie w końcu służyć mieszkańcom. Pomoże w tym piękna fontanna w samym sercu miasta, pierwszorzędna, liczna, wysoka i zadbana zieleń oraz nietuzinkowe ławki do relaksu, a wszystko objęte monitoringiem.

Realizacja tego przedsięwzięcia sprawi, że będzie to estetyczna, funkcjonalna i bezpieczna przestrzeń. Środki w wysokości 4 milionów złotych na tę inwestycję pochodzą z Rządowego Funduszu Inwestycji Lokalnych.

Sowita kwota pomocy to efekt ciężkiej pracy urzędników grajewskiego ratusza z Burmistrzem Dariuszem Latarowskim na czele, owocnej współpracy z radnymi miejskimi oraz wsparcia w tych staraniach Ministra Adama Andruszkiewicza. Te działania poprzedziła żmudna praca nad skompletowaniem niezbędnej dokumentacji projektowej.

- Grajewo staje przed historyczną szansą przearanżowania ścisłego centrum tak, by stało się naszą wizytówką, miejscem wypoczynku mieszkańców, spacerów i przestrzenią, która wreszcie będzie bezpieczna. Dziękuję wszystkim za wyteżoną

pracę i pomoc – mówi Dariusz Latarowski, Burmistrz Miasta Grajewo.

Strefa relaksu w centrum

Przetarg został ogłoszony 19 maja. Prace budowlane zostały podzielone na pięć części. Pierwszą jest ta dotycząca przebudowy Placu Niepodległości. Jak widać na dołączonych wizualizacjach, centralne miejsce miasta diametralnie zmieni swoje oblicze. Uwagę zwraca tutaj zwłaszcza oryginalna fontanna. Już w ramach tego najbliższego etapu prac zostanie wyprowadzone przyłącze, które następnie pozwoli na jej budowę w tym miejscu. Zaprojektowane stylowe miejsca do wypoczynku to połączenie trwałego i estetycznego drewna z płukanym betonem i jasnym kamieniem. Różnorodny kształt siedzisk z oparciami pozwoli tutaj komfortowo wypocząć. Co ciekawe, w ławkach będą zainstalowane ładowarki.

Prace ziemne, czyli nowe instalacje, będą niezbędne do zasilenia fontanny i budowy oświetlenia oraz monitoringu. Wymagają wymiany części tutejszej zieleni. Zastąpią ją wysokie sadzonki drzew w postaci 14 klonów i 3 akacji. Te pierwsze będą minimum 3-metrowe, a robinie akacjowe -zgodnie z wykazem- nawet 4-metrowe. Do tego dojdzie 90-metrowej długości żywopłot z bukszpanu i kolejne: 105-metrowy z berberysu oraz 50-metrowy z tawuły japońskiej. Nową zieleń dopełnią 54 sztuki miodunki pstrej, 11 funkii „Patriot”, 24 dąbrówki

>>> czytaj dalej str. 2>>>

W NUMERZE:



Jest już asfalt
na ulicy Elewatorskiej

str. 4



Liczymy na szeroki dostęp
do dobrego źródła energii

str. 6



Rozmawiamy
z Andrzejem Aleksandrowiczem
Prezesem TP9PSK w Grajewie

str. 8-10



rozłogowe i krzewuszką cudowną "Foliis Purpureis" w liczbie 14 oraz trawniki. Trzeba zaznaczyć jasno, że nowa zielen w postaci drzew nie może znaleźć się w pasie drogowym. Tu warto także przypomnieć, że cały projekt był przedmiotem wieloletnich konsultacji społecznych. Przez pierwszą połowę marca 2018 roku te działania miały szczególne nateżenie. Polegały między innymi na rozmowach z mieszkańcami i architektem oraz urzędnikami ratusza. Zbierano uwagi, wnioski, sugestie. Wszyscy zainteresowani mieli do dyspozycji szczegółowy plan oraz makietę architektoniczną. Wypracowano wspólne stanowisko. Choć w procesie konsultacyjnym nie wpłynęły uwagi co do planu przearanżowania zieleni, ratusz w trosce o nią jeszcze przed początkiem robót oceni drzewostan. Niewykluczone, że część obecnie rosnących na Placu Niepodległości drzew przesadzonych zostanie w okolice kaplicy Cmentarnej przy ul. Sportowej. Te, które nie kolidują z projektem- zostaną. Na Placu Niepodległości zmieni się lokalizacja istniejącego tu pomnika. Chodniki zostaną zbudowane z solidnej i estetycznej kostki rzędowej, podobnie- część jezdni. Efekt wizualny spotęgują podświetlenia ławek, słupa ogłoszeniowego i oprawy ledowe na poziomie gruntu. Tak zwana „mała architektura” to między innymi stylowe kwietniki i stojaki na rowery.

Przebudowa ul. Kilińskiego (od ul. Popiełuszki do ul. Elkiej)

Stara nawierzchnia ulicy oraz chodniki doczekają się wymiany. Jezdnia będzie zbudowana z nieregularnej kostki kamiennej. Z tego też materiału, a więc trwałego, a przy tym niezwykle estetycznego, powstaną krawężniki. Do tego dojdzie między innymi wysokiej klasy oświetlenie uliczne oraz oczywiście- wszelkie niezbędne instalacje podziemne, z kanalizacją deszczową na czele.

Przebudowa ul. Traugutta (od ul. Kilińskiego do ul. Piłsudskiego)

Tutaj, podobnie jak na Kilińskiego, trotuar oraz część jezdni



zaprojektowano z nieregularnej kostki kamiennej.

Perspektywicznie pod ziemią dobudowana zostanie także gałąź sieci centralnego ogrzewania. Ta przestrzeń także zostanie funkcjonalnie i estetycznie oświetlona stylowymi latarniami.

Budowa ciągu-pieszno jezdni od ul. Traugutta do Placu Niepodległości

To będzie główna część reprezentacyjnego ciągu komunikacyjnego. Tutaj prace polegać będą między innymi na budowie sieci centralnego ogrzewania, kanalizacji sanitarnej, sieci wodociągowej. Wyzwaniem, które uwolni i upiększy tutejszą przestrzeń będzie rozbiórka budynków nr 4, 5, 6, 7, 8, 9 i 10 kolidujących z zaprojektowaną infrastrukturą techniczną. Dla komfortu grajewan wzdłuż deptaka staną między innymi ławki i stojaki rowerowe.

Nowe urządzenia energetyczne

Te prace zostaną wykonane w trybie „zaprojektuj-wybuduj”. Polegać będą na przebudowie istniejących urządzeń energetycznych w ul. Kilińskiego, ul. Traugutta i Placu Niepodległości kolidujących z zaprojektowanym zagospodarowaniem terenu. Działania, które tutaj trzeba będzie wykonać, opisuje gotowa dokumentacja projektowa oraz specyfikacja techniczna.

Na oferty przetargowe ratusz czeka do 15 czerwca. Zgodnie z procedurą, potencjalny wykonawca będzie miał 450 dni na wykonanie wszystkich prac. Trzymamy kciuki za zainteresowanie ofertą. Realizacja tej inwestycji odmieni wizerunek centrum Grajewa. Jego rewitalizacja wraz z odnowioną przestrzenią po dawnym placu manewrowym komunikacji samochodowej w ulicy Popiełuszki oraz przebudowanym Parkiem Solidarności stanowić będą spójne i zadbane śródmieście z prawdziwego zdarzenia.

*W. Mierzwiński
Fot. grajewo.pl*



Grajewo rozwija sieć wodno-kanalizacyjną

Miasto udzieliło Zakładowi Wodociągów i Kanalizacji w Grajewie dotacji celowej w wysokości 150 000,00 zł z przeznaczeniem na realizację zadania inwestycyjnego "Budowa sieci wodociągowej oraz kanalizacji sanitarnej w ul. płk. Tadeusza Grabowskiego w Grajewie". To pomoże wpiąć do systemu następne budynki. Kolejną dobrą informacją w zakresie rozwoju sieci wodno-kanalizacyjnej w naszym mieście jest wyznaczenie aglomeracji Grajewo. To wspólne działania Burmistrza Dariusza Latarowskiego i radnych, które zaowocowały uchwałą podjętą na sesji rady miejskiej 27 kwietnia.

Wyznaczenie aglomeracji jest istotne, ponieważ pomoże w uzyskaniu środków zewnętrznych na budowę kolejnych sieci kanalizacji zbiorczej. Aglomeracja obejmuje swym zasięgiem tereny, gdzie system kanalizacji zbiorczej już istnieje oraz obszar, na którym ten system zostanie dobudowany. W sumie będzie to przestrzeń, na której mieszka 20 978 osób.

Sieć kanalizacyjna planowana do wykonania

Samorząd posiada projekty budowlane wraz z aktualnymi pozwoleniami na budowę kanalizacji sanitarnej w granicach wyznaczonej aglomeracji. To w sumie 5,730 km sieci (w tym: sieć grawitacyjna – 5,492 km, kanał tłoczny – 0,238 km). Po wybudowaniu 5,730 km sieci kanalizacyjnej i podłączonych do niej zostanie kolejnych 920 mieszkańców obsługiwanych obecnie taborem asenizacyjnym. Obecnie istniejąca sieć liczy w sumie 46,08 km. Składa się na nią 43,16 km sieci sanitarnej grawitacyjnej i 2,92 km sieci tłocznej. Korzysta z niej 19 673 mieszkańców.

- Przewidujemy, że podłączenie wszystkich mieszkańców do sieci sanitarnej nastąpi do 2027 roku – informuje Burmistrz Miasta Grajewo Dariusz Latarowski.

Oczyszczalnia gotowa na odbiór dodatkowych ścieków

Strategicznym elementem systemu gospodarki ściekowej jest ich oczyszczalnia. Przewidywane średnie obciążenie oczyszczalni po zrealizowaniu planowanego zakresu sieci kanalizacji sanitarnej wyniesie 2889,65 m³/d. Obecnie kształtuje się na poziomie 2752,05 m³/d. Jej przepu-



stowość nominalna to 6000 m³/d, więc oczyszczalnia jest gotowa na przypięcie kolejnych zabudowań do systemu. Została zaprojektowana na obsługę 30-tysięcznej populacji, więc jeszcze długo będzie miastu służyć. Tu warto dodać, że w przyszłości planuje się modernizację oczyszczalni ścieków wraz z rozbudową w zakresie przetwarzania osadów na nawóz lub ulepszczone gleby.

Obecnie na terenie Grajewo znajduje się 19 indywidualnych systemów oczyszczania ścieków, które obsługują 56 osoby oraz 320 zbiorników bezodpływowych obsługujących 1249 mieszkańców. Na terenie aglomeracji występują 4 zakłady produkcyjne, które korzystają z własnych oczyszczalni ścieków. Zakłady przemysłowe zlokalizowane w południowo – zachodniej części miasta odprowadzają ścieki do oczyszczalni ścieków SM MLEKPOL.

Dla wygody mieszkańców, ekologii i dalszego rozwoju Grajewo

Działania w kierunku budowy kolejnych kilometrów sieci kanalizacyjnej realizowane są przede wszystkim z dwóch powodów. Pierwszy to oczywiście odpowiedź na potrzeby grajewian, których mieszkania nie są jeszcze wpięte do sieci. Tej obecność w danym obszarze automatycznie sprawia, że dany teren zyskuje możliwość dalszego rozwoju. Liczą się także względy ekologiczne. Zgodnie z wymogami unijnymi oraz dbałością o stan wód i gleby należy dbać o to, by jak największy odsetek ścieków trafiał szczelnym systemem kanalizacji do oczyszczalni.

WM / Fot. grajewo.pl

Kolejny krok w stronę budowy bloku komunalnego

Nowy blok komunalny stanie przy ulicy Targowej. 19 maja ratusz wystosował zaproszenie do składania ofert od firm zainteresowanych sporządzeniem dokumentacji projektowej do tej inwestycji. Magistrat na propozycje czeka do godziny 12.00 31 maja.

- Obiekt będzie budynkiem dwuklatkowym, trzykondygnacyjnym. Wewnątrz powstaną 24 mieszkania. Połowa z nich będzie dwupokojowa o metrażu od 45 do 50 m². Kolejne 12 mieszkań będzie trzypokojowych z metrażem od 60 do 65 m². Projekt obejmie także między innymi budowę dróg i parkingów, oświetlenia terenu oraz aranżację zieleni – informuje Dariusz Latarowski, Burmistrz Miasta Grajewo.

Termin wykonania dokumentacji to maksymalnie 180 dni od daty podpisania umowy z wykonawcą.

W 2019 roku Miasto Grajewo oddało do użytku poprzedni blok komunalny z 32 mieszkaniami przy ulicy Targowej. Teraz ruszyły prace zmierzające do pozyskania dokumen-



tacji niezbędnej do budowy kolejnego. Równoległe do tych przedsięwzięć trwają działania Towarzystwa Budownictwa Społecznego Spółki z ograniczoną odpowiedzialnością w Grajewie. TBS, którego jedynym współnikiem jest Gmina Miejska Grajewo, chce wybudować blok z tanimi mieszkaniami na wynajem z możliwością dojścia do prawa własności.

Obie inwestycje z pewnością wzmocnią gospodarkę mieszkaniową w naszym mieście.

WM

Jest już asfalt na ulicy Elewatorskiej

Do finiszu zbliża się inwestycja Powiatu Grajewskiego, wsparta kwotą ponad 1 miliona złotych przez Miasto Grajewo. Te strategiczne dla powodzenia całego zadania środki, plus 845 tysięcy złotych z budżetu powiatowego oraz ponad 1,5 miliona złotych z Funduszu Dróg Samorządowych pozwoliły przebudować 679 metrów odcinka ulicy Elewatorskiej w granicach administracyjnych miasta.

Zadanie realizowane jest w formule zaprojektuj – wybuduj. Prace na długości 679 metrów ul. Elewatorskiej, łącznie z przebudową skrzyżowań z ul. Przemysłową i ul. Magazyńską zgodnie z planem mają zakończyć się do 16 czerwca 2021 r. Zakres robót to przede wszystkim: przebudowa istniejącej kanalizacji deszczowej i uzupełnienie brakującej, nowa nawierzchnia jezdni o szerokości pasa ruchu 3,50 m. Do tego dojdą chodniki i ścieżka rowerowa na całej długości jezdni oraz oświetlenie i oznakowanie. Planowany termin oddania ulicy do użytku to 30 lipca tego roku.

Przebudowa ulicy Elewatorskiej przede wszystkim wzmocni przedsiębiorczość lokalną, uzupełniając dobrą infrastrukturę komunikacyjną między ulicami Robotniczą i Przemysłową. Realizacja tej inwestycji jest wyrazem dobrych obecnych relacji samorządu miejskiego i powiatowego. Te owocują między innymi rozwojem gospodarczym zarówno Miasta Grajewo, jak i Powiatu Grajewskiego. Trzeba przy tym podkreślić, że ulica Elewatorska jest drogą normatywną. Projektant trafnie przewidział, że bezpiecznie i funkcjonalnie ma się tutaj odbywać zarówno ruch samochodów ciężarowych, osobowych, jak i rowerzystów oraz pieszych, którzy odwiedzają między innymi pobliski Urząd Skarbowy w Grajewie. Dlatego między położono nacisk na elementy zwiększające bezpieczeństwo niechronionych uczestników ruchu drogowego.

Zadanie jest realizowane zgodnie z obowiązującymi przepisami i wiedzą techniczną jako droga powiatowa klasy technicznej Z (zbiorczej) tj. optymalnej dla kategorii drogi powiatowej.

Konstrukcja nawierzchni jezdni została zaprojektowana dla obciążenia ruchem KR4. Budowana jest droga jednojezdniowa o dwóch pasach ruchu i szerokości pasa wynoszącej 3,50 m, na długości 679 m. W celu odseparowania ruchu pieszych i rowerzystów od ruchu pojazdów, na całej długości odcinka drogi powstaje chodnik i ścieżka rowerowa. Zaplanowane zostało wykonanie elementów wymuszających ograniczenie prędkości w miejscach szczególnie niebezpiecznych. W tym



celu dwa newralgiczne przejścia dla pieszych będą wyposażone w wyspy dzielące na jezdni, stanowiące azyl dla pieszych oraz lampy wczesnego ostrzegania i czujniki ruchu.

Zakres prac zaplanowanych w ramach zadania inwestycyjnego pod nazwą „Przebudowa drogi powiatowej nr 2630B ul. Elewatorskiej w Grajewie”:

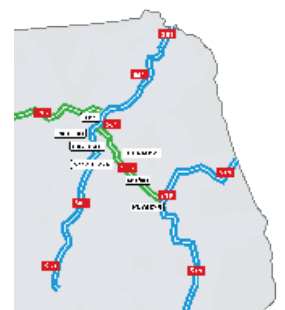
- przebudowa drogi nr 2630B na odcinku o długości 679 m,
- wykonanie chodnika na długości 942 m,
- wykonanie ścieżki rowerowej dwukierunkowej na łącznej długości 1358 m,
- odwodnienie korpusu drogowego na długości 679 m,
- przebudowa skrzyżowań - 2 szt.,
- wyposażenie w perony istniejących przystanków komunikacyjnych – 2 szt.,
- wykonanie oświetlenia ulicznego na całej długości ulicy, tj. na 679 m,
- kierunkowe doświetlenie przejść dla pieszych – 2 szt.,
- wykonanie wyspy dzielącej na jezdni (tzw. azyl) – 2 szt.,
- sygnalizacja ostrzegawcza na przejściu dla pieszych – 2 szt.,
- tablica zmiennej treści (aktywna), informująca o prędkości ruchu pojazdów – 2 szt.

WM

Fot. grajewo.pl

Mówię TAK DRODZE S16

Elk-Prostki-Grajewo-Szczuczyn-Goniądz-Mońki-Knyszyn



Ponad 11,5 tysiąca kwiatów już zdobi miejskie tereny

Urzednicy grajewskiego magistratu już w październiku wysłali zapytania ofertowe w sprawie dostaw sadzonek kwiatów. Te przyjechały do nas na początku maja i wzorem lat ubiegłych upiększają miejskie tereny zielone- skwery, parki, trawniki i zieleńce. 19 maja pracownicy Przedsiębiorstwa Usług Komunalnych Sp. z o. o. w Grajewie zakończyli ich wysadzenie.

Wśród 11650 sadzonek największą liczbę stanowi begonia stale kwitnąca z czerwonym kwiatem i czerwonym liściem- 5500 sztuk. Tej z białym kwiatem i zielonym liściem jest 3500. Do tego dochodzi jeszcze begonia BIG, czyli rośliny z czerwonym kwiatem w ilości 800. Dostawa objęła też 400 mrozów, 1000 aksamitek wielokwiatowych pomarańczowych, 50 wilców purpurowych, a także 300 petunii zwisających pełnych z różnokolorowym kwiatem oraz 100 pelargonii pustych czerwonych. Te ostatnie trzy odmiany zdobią słupy.

Jak informuje Mirosław Mielczarek, Prezes Przedsiębiorstwa Usług Komunalnych Sp. z o. o. w Grajewie, kwiaty zostały dostarczone 10 maja i są już wysadzone w dziesięciu lokalizacjach.

To park przy ul. Wojska Polskiego, Osiedle 1000-lecia, Plac Niepodległości wraz z tamtejszymi słupami, parking przy ul. Elckiej (tutaj dochodzi również gazon), ul. Mickiewicza- ul. Nowickiego, Park Wolności oraz teren przed Urzędem Miasta.



Nie zabrakło nowości. Taką lokalizacją jest więc w porównaniu do lat ubiegłych Plac Niepodległości. Tu kwiaty rosną kaskadowo i w donicach, a nowymi roślinami są- petunia VISTA (53 szt.), trawa ozdobna (3 szt.). Nasadzenie kwiatów zakończyło się 19 maja. W te działania, plus podlewanie, koszenie zaangażowanych jest 9 pracowników.

WM

Fot. grajewo.pl

Radostaw Wilczewski z „Wilkiem Grajewian”!

Z nami pierwsza odsłona dorocznej Nagrody Burmistrza Miasta Grajewo - "Wilk Roku". 17 maja o północy zakończyło się głosowanie na kandydata do nagrody Burmistrza Miasta Grajewo w kategorii „Wilk Grajewian”. Łącznie oddano 687 głosów. Jeden formularz został przesłany bez wskazania kandydatury.

Poniżej prezentujemy wyniki głosowania:

1. Radostaw Wilczewski – 178 głosów
2. Maya Zyskowska – 102 głosy
3. Truck Show Grajewo 2019 – 99 głosów
4. Bartosz Biadun – 59 głosów
5. Igor Borawski – 49 głosów
6. Apoloniusz Ciołkiewicz i Jacek Skrzydlewski – 36 głosów
7. Filip Dobkowski – 36 głosów
8. Utworzenie Grupy „Grajewo dawniej i dzisiaj.” – 28 głosów
9. Wolontariusze Centrum Tradycji Mleczarstwa – Muzeum Mleka oddział Grajewskiego Centrum Kultury – 27 głosów
10. Piotr Komor – 15 głosów
11. Barbara Ruszczyk – 9 głosów

12. Miejska Orkiestra Dęta OSP w Grajewie – 8 głosów
13. Razem Malujemy Szkołę Dla Naszych Dzieci – 8 głosów
14. „Sienkiewiczowska Lekturiada” – uroczyste podsumowanie Miejskiego Projektu Edukacyjnego realizowanego pod Patronatem Burmistrza Miasta Grajewo – 7 głosów
15. Eulalia Haponik – 5 głosów
16. Urodziny Grajewo – 480. rocznica nadania praw miejskich Grajewo – 5 głosów
17. Fiesta Balonowa – 4 głosy
18. Eugeniusz Skibniewski – 3 głosy
19. Kulturalny Deptak GCK 2020 – 3 głosy
20. Pomoc Świąteczna – Dzieci Seniorom – 3 głosy
21. Józef Zenon Budziński – 1 głos
22. Piknik Organizacji Pozarządowych – 1 głos
23. Lucyna Bagińska – 0 głosów

Gratulujemy zwycięzcy!
Uroczyste wręczenie nagrody odbędzie się podczas Finałowej Gali "Wilk Roku". O szczegółach organizacyjnych tego wydarzenia poinformujemy wkrótce.

WM na podst. grajewo.pl

Narodowy Spis Powszechny
Ludności i Mieszkań 2021

Już od 1 kwietnia!
Wejdź na spis.gov.pl i spisuj się!

**Liczymy się
DLA POLSKI!**

GUS | NSP 2021

GALA FINAŁOWA „WILK ROKU”

18 czerwca 2021 r., godz. 17:00

W programie:

- prezentacja zgłoszonych kandydatur i wręczenie nagród Laureatom Nagrody Burmistrza Miasta Grajewo "WILK ROKU"
- występ artystyczny skrzypaczki - Agnieszki Flis (Agnes Violin)

Sala widowiskowa
Grajewskiego Centrum Kultury
ul. Wojska Polskiego 20



GRAJEWSKIE
CENTRUM
KULTURY

Liczmy na szeroki dostęp do dobrego źródła energii

Dariusz Latarowski, Burmistrz Miasta Grajewo wystąpił do Operatora Gazociągów Przesyłowych GAZ-SYSTEM S. A. z pytaniami dotyczącymi zapewnienia miastu gazu sieciowego Polska - Litwa i ciągłości jego dostaw. Tę istotną dla dalszego dobrego rozwoju naszego miasta kwestię poruszył także Poseł Kazimierz Gwiazdowski w postaci interpelacji poselskiej skierowanej do Prezesa Rady Ministrów Mateusza Morawieckiego.

Burmistrz Dariusz Latarowski w piśmie do Tomasza Stępnia, Prezesa Operatora Gazociągów Przesyłowych GAZ-SYSTEM S. A. zadał dwa pytania.

Pierwsze dotyczy terminów prac, a więc czy zadanie Nr 1 ZZU (Zespół Zaworowo-Upustowy- przyp. red.) Rudka Skroda – ZZU Konopki i zadanie Nr 2 ZZU Konopki - ZZU Kuków ukończone zostaną zgodnie z przyjętym do realizacji harmonogramem inwestycji, czyli w lipcu 2022 roku?

W drugim wóldarz naszego miasta pyta o to, czy są możliwości techniczne, związane z odpowiednią mocą oraz przepustowością, dostarczenia z ZZU Konopki do odbiorców z Grajewa średnio od 15 000 do 20 000 Nm³ gazu w perspektywie roku 2023 i w latach następnych.

Dlaczego to tak ważne? Planowana infrastruktura przemysłowa ma ogromne znaczenie dla zwiększenia odbioru paliwa gazowego za pośrednictwem sieci dystrybucyjnej, ale także wpływa na bezpośrednie przyłączenie dużych odbiorców przemysłowych do systemu wysokiego ciśnienia. Dlatego też powyższe informacje są niezbędne z uwagi na deklarowane zaangażowanie inwestycyjne firm zlokalizowanych w Grajewie, takich jak PEC Sp. z o.o., Energotechnika Sp. z o.o., WIZARD Robert Korbut, Grupa Agrocetrum Sp. z o.o., PFLEIDERER GRAJEWO S.A., Zakrem Sp. z o.o., SM MLEKPOL.

Burmistrz trafnie podkreślił, że włączenie istniejącej sieci gazu średniego ciśnienia do ZZU Konopki pozwoli w dalszym ciągu rozbudowywać tę sieć, a jednocześnie przyczyni się do eliminacji tzw. wysp energetycznych, czyli miejsc uzależnionych od dostaw gazu wyłącznie z jednego kierunku.



Kolejnym argumentem jest ten, że dzięki możliwości zastąpienia paliw stałych paliwem gazowym, zwłaszcza w układach wysokosprawnej kogeneracji, przy jednoczesnej produkcji ciepła i energii elektrycznej (przykład PEC Sp. z o.o., gdzie realizowana inwestycja o wartości 27 838 590,00 zł brutto, częściowo współfinansowana przez NFOŚiGW pozwoli na wytworzenie 5,4 MWe i 6.4 MWt) uzyskamy znaczne zmniejszenie emisji CO₂. To natomiast jest zgodne z polityką Rządu w zakresie ochrony środowiska i zapewni wzrost konkurencyjności północno-wschodnich regionów Polski dla nowych inwestycji. Wpłyne to także na poprawę standardu życia mieszkańców Grajewa i Powiatu Grajewskiego.

W ramach wieloletniej współpracy z Polską Spółką Gazownictwa Sp. z o.o. w samym mieście Grajewo zrealizowano szereg inwestycji sieciowych, wybudowano stacje gazyfikacji. Ułożono ponad 10 km gazociągu średniego ciśnienia łącznie z przyłączami, a także zaprojektowano około 5 km sieci średniego ciśnienia, które są w trakcie realizacji. Wszystkie te zadania inwestycyjne ukierunkowane były do przyłączenia z ZZU Konopki.

- Te pytania znalazły odzwierciedlenie w interpelacji Pana Posła Kazimierza Gwiazdowskiego do Prezesa Rady Ministrów. W imieniu mieszkańców Grajewa dziękuję za wsparcie w tak istotnej dla nas wszystkich kwestii – mówi Burmistrz Miasta Grajewo, Dariusz Latarowski.

WM/Fot.grajewo.pl

Czy powrócą spotkania Mieszkańców z Radnymi i Burmistrzem?

Tak, ale pod warunkiem, że pozwoli na to sytuacja epidemiczna. Najważniejsze jest bezpieczeństwo grajewian, więc powodzenie tych zamierzeń uzależnione jest od wygaśnięcia trzeciej fali pandemii.

Poprzednie edycje tej formy bezpośredniego kontaktu pokazały, że jest ona potrzebna i efektywna. Dzięki tym spotkaniom Burmistrz Miasta Grajewo Dariusz Latarowski może lepiej, z bliska, poznać bolączki grajewian w ich miejscu zamieszkania. Ten sposób komunikacji jest ważny nie tylko przy konsultowaniu ogólnomiejskich projektów czy inwestycji. Może pomóc choćby w rozwiązaniu takich problemów, jaki na przykład niedawno zasygnalizowali rodzice, których pociechy korzystają z placu zabaw przy ul. Wiktorowo 77. Chodziło o zbyt małą liczbę ławek w tym miejscu. Decyzją wóldarza miasta, tych będzie więcej. Znajdą się tam również stojaki na rowery.

- Te spotkania to także świetna okazja, by odpowiedzieć na nurtujące mieszkańców pytania, poznać ich opinie na temat planów rozwoju miasta oraz zdać relację z działań, jakie były prowadzone od czasu ostatniego spotkania – dodaje Burmistrz.

Plan jest taki, by w spotkaniach uczestniczyli wszyscy radni, o ile wyrażą na to chęć. Na czym polega sprawdzona już formuła? Postulowane przez mieszkańców na spotkaniach kwestie są analizowane pod kątem możliwości ich realizacji przez urzędników grajewskiego ratusza i o ile pozwalają na to miejskie fundusze, wpisywane do planu działań.

Wstępnie cykl spotkań planowany jest na lato, lecz warto raz jeszcze podkreślić, że wszystko zależy tu przede wszystkim od sytuacji związanej z pandemią.

WM/Fot.grajewo.pl



Uwaga mieszkańców o zbyt małej liczbie ławek na placu zabaw przy ul. Wiktorowo 77 już została uwzględniona. Spotkania Grajewian z Radnymi i Burmistrzem były doskonałą okazją do poruszania między innymi takich tematów.

Jakość powietrza pod kontrolą



Profesjonalne urządzenie do pomiaru zanieczyszczeń atmosfery już zostało zamontowane na budynku Urzędu Miasta. 6 maja otrzymał je w Polskiej Spółce Gazownictwa w Białymstoku Dariusz Latarowski, Burmistrz Miasta Grajewa. Przekazanie miernika to element kampanii społecznej zorganizowanej przez PSG pod hasłem: „Przyłącz się, liczy się każdy oddech”, w której uczestniczy nasze miasto.

W 2017 roku ruszyła budowa stacji LNG oraz sieci dystrybucyjnej gazu w naszym mieście. Jej sukcesywny rozwój oznacza wymianę źródeł ciepła z pieców fizycznych na energię pochodzącą ze spalania gazu LNG, a w przyszłości z tego, który ma do nas trafić gazociągami Polska-Litwa budowanym także pod Grajewem. W parze z komfortem i bezpieczeństwem mieszkańców idzie dbałość o powietrze, którym wszyscy oddychamy. Tak zwana „niska emisja” to nic innego jak szkodliwe dla nas związki chemiczne, powstające przy spalaniu drewna lub węgla. Eliminowanie źródeł tej emisji wpływa na poprawę jakości powietrza.

- Teraz mamy profesjonalne urządzenie, które pozwala na bieżąco monitorować poziom czystości powietrza pod kątem stężenia pyłów PM10 oraz PM2,5. To kolejny już element naszych działań proekologicznych, które mają wspólny cel- zadbanie o korzystne dla grajewan oraz przyszłych pokoleń środowisko naturalne – mówi Dariusz Latarowski, Burmistrz Miasta Grajewa.

Wśród tych działań wymienić można między innymi: montaż instalacji fotowoltaicznych, podłączanie następnych budynków do miejskiej sieci centralnego ogrzewania, termomodernizacje kolejnych obiektów. Każda z tych inwestycji jest równoznaczna z ograniczeniem emisji zanieczyszczeń do atmosfery. Dlaczego to istotne? Zanieczyszczenie powietrza powoduje choroby płuc i dróg oddechowych, alergię, stany zapalne układu krążenia i miażdżycę. Zwiększa ryzyko zawału serca, przyczynia się do rozwoju nowotworów i według badań skraca średnią długość życia o ponad 2 lata. Kamieniem milowym wśród tych przedsięwzięć, które mają wpływ na nasze zdrowie, było skuteczne zabieganie Burmistrza Miasta Grajewa Dariusza Latarowskiego o zlokalizowanie stacji LNG w naszym mieście i budowę sieci przesyłowej właśnie u nas.

Wykorzystanie gazu do ogrzewania domów to nie tylko poprawa jakości powietrza, ale również brak konieczności codziennego rozpalania paleniska, dbania o dostawy paliwa, wygospodarowania miejsca na składowanie zapasów paliwa czy też zagospodarowania popiołu powstającego po spalaniu.

WM/grajewo.pl
Fot. grajewo.pl

Dobro uczniów zawsze stawiamy na pierwszym miejscu



Szkoły podstawowe, których organem prowadzącym jest Miasto Grajewo, zostały profesjonalnie przygotowane na powrót uczniów.

Dyrektorzy placówek oświatowych oraz urzędnicy grajewskiego ratusza skupili się przede wszystkim na bezpieczeństwie dzieci i młodzieży oraz komforcie nauki. Zgodnie z rządowym harmonogramem od 4 maja dzieci z klas I-III szkół podstawowych wróciły do nauki stacjonarnej. Od 17 maja uczniowie klas IV-VIII przeszli na edukację w tak zwanym systemie hybrydowym. W dniach od 25 do 27 maja odbyły się egzaminy ósmoklasistów. Warto przypomnieć, że od 31 maja wszyscy uczniowie uczą się już stacjonarnie w szkołach.

WM
Fot. grajewo.pl

Światowy Dzień Mleka

5 czerwca 2021 r.

godz. 11:00 - 14:00



W programie:

- występ ZPiT "Grajewianie"
- pokaz robienia sera
- pokaz pieczenia sękacza
- przejażdżka wiejską bryczką
- możliwość zakupu wyrobów spożywczych oraz rękodzieła artystycznego
- warsztaty tkackie i malowanie odlewów gipsowych
- konkursy i zabawy

CENTRUM TRADYCJI MLECZARSTWA-MUZEUM MLEKA
ul. Konstytucji 3 Maja 36 (parking za budynkiem)









ŁĄCZY NAS WSPÓLNA PASJA DO

O działalności Towarzystwa Przyjaciół 9 Pułku Strzelców Konnych w Grajewie,

W tym roku przypada piękny jubileusz- stulecie sformowania 9 Pułku Strzelców Konnych. Czy planujecie z tej okazji jakieś wyjątkowe wydarzenia- o ile oczywiście pozwoli na to pandemia?

- Zaraza już kilka razy zniweczyła nasze zamiary. Na przykład 8 maja br. wspólnie z miastem planowaliśmy inscenizację odbicia Urzędu Bezpieczeństwa z rąk komunistów przez żołnierzy 9PSK AK i to się niestety nie udało właśnie przez pandemię. Tych wydarzeń przekładanych i zawieszanych przez dwa lata było już sporo. Na początku maja tego roku analizowaliśmy obecną sytuację sanitarno-epidemiczną w kontekście naszych planów. Nie planujemy z okazji Święta Pułkowego imprezy plenerowej, która była corocznie wizytówką naszego Towarzystwa. Chcemy zorganizować Święto w nowoutworzonej Grajewskiej Izbie Historycznej i połączyć je z prelekcją dotyczącą historii powstania Pułku. Spotkanie w GIH-u datowane jest na 26 czerwca i serdecznie zapraszamy mieszkańców naszego Miasta, by odwiedzili progi nowej placówki historyczno – kulturalnej. Dodatkowo, w oficjalnym dniu święta pułkowego, 29 czerwca, planujemy Mszę Świętą w Kościele pw. Trójcy Przenajświętszej, w intencji żołnierzy.

Koronawirus przekreślił ubiegłoroczny Wielki Test Wiedzy o Historii Grajewa. Wierzymy, że 16 października tego roku impreza ta się odbędzie i będzie jednym z głównych akcentów jubileuszu utworzenia 9 Pułku Strzelców Konnych. Test dotyczyć będzie właśnie historii i tradycji tej formacji.

Pandemia uniemożliwiała nam konkretne zaplanowanie większych wydarzeń, a nawet spotkania w szerszym gronie, by pochylić się porządnie nad kwestiami organizacyjnymi. Cieszę się z tego, że większość członków TP9PSK wyszła obronną ręką z pandemii i każdemu jeszcze chce się angażować w działania. Nie mogę zdradzać wszystkich szczegółów, lecz w tym roku wysłaliśmy wniosek do Ministerstwa Obrony Narodowej i w ramach planowanego na sierpień pikniku chcemy przygotować wtedy niespodziankę, lecz za wcześniej, by o niej mówić. Poczekajmy na odpowiedź MON-u. Na 14 sierpnia szykujemy zatem Piknik Rodzinny w „parku z czołgami”. Imprezę w tym miejscu udało się zorganizować w roku ubiegłym i była udana. Zabawy dla dzieci, prezentacje i pokazy zaproszonych organizacji pozarządowych funkcjonujących w Grajewie i oczywiście militariów naszej Grupy GRH i innych różnorodnych atrakcji sprawiły, że każdy z odwiedzających znalazł tam ciekawą rozrywkę oraz miło spędził czas. Cieszy fakt, że przybyło sporo rodzin z dziećmi. Organizatorem październikowego Pikniku Organizacji Pozarządowych było Miasto Grajewo wspólnie z organizacjami i stowarzyszeniami, działającymi w naszym Mieście. Na marginesie dodam, że nasze Towarzystwo kolejny raz wygrało konkurs na operatora COP-u. Wracając do planów liczymy na to, że wkrótce sytuacja sanitarna pozwoli bezpiecznie spotkać się z szerokim gronem grajewian oraz gości z zewnątrz, ponieważ chcemy wykorzystać potencjał wewnątrz Grajewskiej Izby Historycznej, ale i terenu wokół. Zachęcam do śledzenia naszego profilu facebookowego – tam na bieżąco zamieszczać będziemy zapowiedzi wydarzeń, których jesteśmy organizatorami lub współorganizatorami. Już teraz zaczynamy szkicować plan wydarzeń na rok 2024. To okrągła rocznica przybycia 9 PSK do Grajewa.

Obecność 9 Pułku Strzelców Konnych w Grajewie ma swoją historię, tradycję. Można śmiało powiedzieć, że ta historia trwa, jest kontynuowana i kultywowana właśnie przez Towarzystwo. Jak



fot. Andrzej Aleksandrowicz w środku

powstało, funkcjonuje, kogo skupia i jaki ma cel działania na najbliższy czas?

- Jestem w szeregach TP9PSK od około 10 lat. Towarzystwo jest spadkobiercą działań Klubu Byłych Żołnierzy 9PSK i 9PSK AK. Powstało właśnie w otoczeniu tego Klubu. Towarzystwo jest związane z Miastem. Absolutnie nie jesteśmy militariami. Interesuje nas szeroko rozumiana historia Grajewa i okolic. Chcemy dać z siebie jak najwięcej, z naszych pasji, by grajewianie mieli możliwość coraz lepszego poznawania swojej „małej ojczyzny”. Tak jak już wcześniej wspomniałem, Towarzystwo wyrosło z historii i działań Klubu Byłych Żołnierzy 9PSK i 9PSK AK. W 2020 odszedł ostatni żołnierz walk partyzanckich. Nieco wcześniej eksponaty klubowe trafiły do TP9PSK. W 2019 roku zostały formalnie przekazane Grajewskiej Izbie Historycznej.

Na koniec 2020 roku w Towarzystwie zarejestrowanych było 50 członków, wliczając w to Grupę Rekonstrukcji Historycznej 9 Pułku Strzelców Konnych w Grajewie. Głównym celem naszej działalności jest kultywowanie i propagowanie historii, tradycji i barw 9 Pułku Strzelców Konnych, jak również szeroko rozumianej historii ziem powiatu grajewskiego. Cele te Towarzystwo realizuje poprzez wsparcie w prowadzeniu Grajewskiej Izby Historycznej, organizację Święta Pułkowego 9 PSK, współorganizację obchodów rocznicowych bitwy 9 PSK AK z Niemcami w rejonie Czerwonego Bagna. Do tego dochodzi wydawanie publikacji ogólnokawalerskich i dotyczących historii Ziemi Grajewskiej. Ważna jest współpraca z instytucjami i organizacjami kultywującymi tradycje kawalerii II RP na terenie kraju i za granicą oraz oczywiście współpraca z władzami lokalnymi, a także organizacjami młodzieżowymi i szkołami.

Proszę przypomnieć, w jakich okolicznościach 9 PSK dotarł do Grajewa?

- 9 Pułk Strzelców Konnych został sformowany 10 X 1921 roku w Hrubieszowie w wyniku reorganizacji pułków biorących udział w wojnie 1920 roku. W jego skład weszła część pododdziałów 1 psk, 2 psk i 4 psk. Początkowo dowództwo 9 psk przebywało w Hrubieszowie, a szwadrony pułku na północno – wschodnich krańcach Polski. Do 1924 pułk podlega Dowództwu Okręgu Korpusu IX, ale stacjonuje eksterytorialnie na terenie DOK II we Włodawie, dokąd został przeniesiony w listopadzie 1921. W trakcie pierwszych lat istnienia uzupełniono stany i uporządkowano organizację. W latach 1921-1924 był pułkiem jazdy dywizyjnej. Po reorganizacji pułków strzelców konnych w samodzielne

POZNAWANIA HISTORII GRAJEWA

rozmawiamy z jego Prezesem Andrzejem Aleksandrowiczem

oddziały, 24 V 1924 pułk przechodzi do garnizonu Grajewo i Osowiec na teren DOK III. W tymże roku 9 psk wchodzi w skład IX Brygady Kawalerii, którą następnie w 1937 roku przemianowano na Podlaską Brygadę Kawalerii. Rok 1924 dla Grajewa był ważną datą. W tutejszych koszarach najpierw był Nowotroicko-Jekaterynosławski Pułk Dragonów im. Generał-Feldmarszałka Potiomkina Tauryzdzkiego. Stacjonował tu także między innymi 201 Pułk Szwolężerów, 10 Pułk Ułanów Litewskich. W okresie od maja 1924 roku do września 1939 roku – 9 Pułk Strzelców Konnych im. gen. Kazimierza Pułaskiego. Imię generała Kazimierza Pułaskiego Pułkowi nadał 14 maja 1936 roku Minister Spraw Wojskowych generał dywizji Tadeusz Kasprzycki. Sądzę, że obecność „swojego” wojska w koszarach zawsze była motorem napędowym dla Grajewa.

Czy ktoś z żołnierzy pułkowych związał swoje życie z miastem, osiedlając się tutaj, a z drugiej strony grajewianie zaciągnęli się do Pułku?

- Od razu przychodzi mi na myśl postać doktora Tadeusza Nowickiego (jedna z ulic w Grajewie nosi jego imię). Do pułku przybył w styczniu 1925 r. W 1927 roku ożenił się z Zofią Niklewską. 6 lat później został przeniesiony w stan spoczynku. Pozostał wraz z rodziną w Grajewie. Tu kontynuował praktykę w gabinecie przy ul. Powiatowej. Gdy zmarł w październiku 1934 roku, na jego pogrzeb przybyło bardzo wielu grajewian. Doktora określano grajewskim „doktorem Judymem”. Miał wielkie serce, nikomu nie odmawiał pomocy, ubogich leczył za darmo bez względu na ich pochodzenie, wyznanie, przekonania. To postać, która związała swoje życie z Grajewem i zapisała się w jego historii złotymi zgłoskami. W Klubie Byłych Żołnierzy 9 Pułku Strzelców Konnych i Byłych Żołnierzy 9 Pułku Strzelców Konnych AK było przede wszystkim wielu akowców pochodzących właśnie z Grajewa i okolic, co poświadcza, że wielu grajewian i mieszkańców regionu włączyło się w walki partyzanckie.

Szkola imieniem Pułku, ulica na cześć 9 PSK oraz wiele innych akcentów przypominają i będą przypominać grajewianom o Strzelcach. Jak Pana zdaniem przekazywać wiedzę, tradycję i pułkowe wartości patriotyczne młodym pokoleniom, by te w dorosłym życiu chciały przekazać je swoim dzieciom, wnukom?

- Symbole, nazwy ulic są bardzo cenne. Warto sobie zadać ważne pytanie: Czy dla dzisiejszej młodzieży patriotyzm jest tym samym, czym dla mojego pokolenia, wychowywanego na „Czterech Pancernych”, „Stawce większej niż życie”, „Siedemnastu mgnieniach wiosny”, kiedy wspomnienia wojny były nadal żywe? Raczej nie. Miłość do kraju, języka ojczystego jest obecnie często przez młodzież uzupełniana miłością do swoich „małych ojczyzn”, historii regionalnej. Jedna z uczennic powiedziała, że patriotą to też ktoś, kto szanuje swoje miejsce zamieszkania, płaci podatki, bo dzięki temu dba o swoją wielką jak i małą ojczyznę. Wojsko, wojna, mity żołnierzy, walki z wrogiem już chyba nie tak bardzo przekonują młodzież jak kiedyś. Wiedzę, tradycję i uniwersalne wartości patriotyczne trzeba na pewno pielęgnować, dbać o ich przekaz młodym pokoleniom. Sądzę, że warto korzystać z nośników, które młodzi najlepiej znają - a więc Internet. Z dobrodziejstwa sieci korzystaliśmy na przykład przy okazji ratowania Limka. Mieliliśmy odzew z całej Polski. Udało się nawet odnaleźć osoby, które obsługiwały niegdyś ten samolot. Zastanawiamy się nad



fot. Grupa Rekonstrukcji Historycznej 9 Pułku Strzelców Konnych w Grajewie

stworzeniem tablic, na których znalazłyby się informacje dotyczące postaci związanych z 9 PSK. Są ulice ich imienia, lecz czy za kilkadziesiąt lat te nazwiska będą coś mówiły następnym pokoleniom grajewian? Takie tablice przy poszczególnych ulicach byłyby idealne na rocznicę przybycia 9 PSK do Grajewa, a więc w 2024 roku.

Nawiązując do poprzedniego pytania- czy inscenizacje, widowiska plenerowe mogą w tym pomóc? Jak powstał pomysł na stworzenie Grupy Rekonstrukcji Historycznej 9 Pułku Strzelców Konnych w Grajewie?

- Warto relacjonować inscenizacje w Internecie, by zwiększyć grono odbiorców. Grupa rekonstrukcyjna to wspaniali pasjonaci, wśród których grajewianie stanowią około 40 procent. Są tu m.in. i mieszkańcy Warszawy, Moniek, Ełku, Jedwabnego, Lidzbarka Warmińskiego. Założnikiem Grupy była sekcja eksploracyjna, która powstała w ramach struktur Towarzystwa - grono pasjonatów zainteresowanych historią Ziemi Grajewskiej, epoką międzywojnia i 9 PSK.

Skąd u Pana zainteresowanie historią 9 PSK?

- Do Grajewa przybyłem z Biskupca. Zanim wstąpiłem do TP9PSK, wspierałem ich działania. O ile pamiętam, w 2007 roku wraz z synami przyszedłem na wydarzenie organizowane przez Towarzystwo. Zobaczyłem wspaniałych ludzi pełnych pasji, więc najpierw pojawił się pomysł wsparcia finansowego. Następnie dołączyłem do grona TP9PSK, a w 2020 roku zostałem wybrany prezesem. Wszystkich łączy różne, ciekawe pasje. Moją największą, związaną z Grajewem, to kolekcjonowanie pocztówek, kart pocztowych, zdjęć związanych z Grajewem. Buduję ją od 2008 roku. Mam w swojej kolekcji na przykład ponad 160 pocztówek. Są wśród nich i perełki. W kwietniu tego roku zdobyłem kolejną widowkową z żołnierzami niemieckimi z 1916 r. Zaciekało mnie, ponieważ w swojej kolekcji posiadałem podobne zdjęcie, nabyte w 2016 r. grupy żołnierzy, lecz wykonane z innej perspektywy. Wtedy zastanawialiśmy się, gdzie dokładnie było zrobione. Dzięki obecnemu nabytkowi udało się ustalić, gdzie znajdowała się Komendantura miasta Grajewa – obecna ulica Ełka, a dom w tle stoi do dziś.

Nieocenioną pomoc w budowaniu wiedzy o historii miasta niesie pan Tomasz Dudziński, którego uwielbiam nazywać „Panem Samochozdzikiem”. On oraz jego ojciec pan Antoni - wieloletni Prezes TP 9PSK, to istny duet spiritus movens Towarzystwa.

>>> czytaj dalej str. 10>>>

Jak układa się współpraca TP9PSK z Miastem Grajewo?

- Staramy się, aby ta współpraca układała się jak najlepiej. Miasto Grajewo jest jednym z naszych stałych sponsorów, ponieważ dzięki konkursom na dofinansowanie działalności organizacji pozarządowych, możemy ubiegać się o środki, które pomagają nam funkcjonować, organizować ciekawe wydarzenia w życiu kulturalnym Miasta, adresowane przede wszystkim do grajewian. Mieszkańcy mają w przygotowanej przez nas ofercie wartościowe wydarzenia z elementami edukacyjnymi.

Dziękuję przy tej okazji wszystkim osobom, podmiotom, instytucjom, które nas wspierały i wspierają.

Ponownie wygraliśmy konkurs na operatora Centrum Organizacji Pozarządowych. W ubiegłym roku w miarę posiadanych środków odnowiliśmy budynek w parku z czołgami. W tym roku chcielibyśmy zrobić więcej, między innymi ulokować tam łazienkę przystosowaną dla osób niepełnosprawnych, odnowić instalację elektryczną czy też zmodernizować system ogrzewania. Szukamy źródeł finansowania. Celem COP jest udostępnienie miejsca, w którym mogliby regularnie spotykać się grajewianie w ramach swoich kółek zainteresowań, stowarzyszeń. Spotykaliśmy się nieraz z pytaniami seniorów, czy można przyjść tam pograć w szachy, zwłaszcza, kiedy jest na dworze zimno.

Naszym silnym polem współpracy z Miastem Grajewo, obecnymi władzami miejskimi jest z całą pewnością Grajewska Izba Historyczna, której działalność wspieramy.

Wystarczy spojrzeć na profil facebookowy TP9PSK czy Państwa stronę internetową, by przekonać się o tym, że Towarzystwo jest obecne na wszystkich uroczystościach państwowych, miejskich wydarzeniach, a Grajewo i jego mieszkańcy zyskują na Waszych działaniach. Ratunek „Limka”, rekonstrukcje, pikniki to tylko część Państwa działań. Co planujecie w tym zakresie w najbliższej przyszłości?

- Jak już wspominałem, wiele zależy od sytuacji epidemicznej. Liczę na to, że uda się zrealizować wydarzenia, które mamy w planach na ten rok. Spoglądam na metryki członków TP9PSK i widzę, że za jakieś dwa-trzy lata znacznie nam nieco doskwierać wiek. Potrzeba nam będzie kolejnych pasjonatów. Jestem jednak spokojny, bo wspaniałych ludzi w naszym mieście, które liczy nieco ponad 20 tysięcy mieszkańców, jest naprawdę wielu.

Mam nadzieję, że kolejna, zbliżająca się okrągła rocznica 100 – lecia przybycia 9 Pułku Strzelców Konnych do Grajewo w 1924 r. pozwoli godnie uświetnić to wydarzenie.

Dziękujemy za rozmowę.

Noc Muzeów w Grajewskiej Izbie Historycznej oraz Centrum Tradycji Mleczarstwa- Muzeum Mleka

Grajewska Izba Historyczna po raz kolejny przyłączyła się do europejskiej Nocy Muzeów. 15 maja grajewianie oraz przyjezdni mieli okazję do zapoznania się z eksponatami związanymi z naszą regionalną historią oraz zobaczenia nowej aranżacji ekspozycji. Gości nie brakowało także w Centrum Tradycji Mleczarstwa- Muzeum Mleka.

Wszystko odbyło się przy zachowaniu obostrzeń sanitarnych. Trzeba trzymać kciuki za to, że sytuacja epidemiczna będzie już tylko coraz lepsza i pozwoli wkrótce w stu procentach korzystać z nowej siedziby Grajewskiej Izby Historycznej. Ta przez pandemiczne ograniczenia wciąż nie jest znana wielu grajewianom. Warto więc przypomnieć, że placówka znajduje się w dawnym Klubie Hades przy ul. Legionistów 9. Zabytkowy obiekt pokoszarowy w ubiegłym roku został zrewaloryzowany. Ponad stuletni budynek dawnego kasyna oficerskiego wymagał gruntownej konserwacji, remontu kapitalnego i wymiany zniszczonych elementów. W ramach prac wymieniono wszystkie instalacje wewnętrzne, stolarkę okienną i drzwiową oraz zainstalowano instalację wentylacyjno-klimatyzacyjną. Przearanżowano również wewnętrzny układ funkcjonalny pod potrzeby zgodne z przeznaczeniem, jak również dostosowano go do współczesnych standardów technicznych i wymogów funkcjonalnych, w tym dostępności dla osób niepełnosprawnych. Szczególny nacisk położono na prace przy elewacji obiektu, która stanowi jego największy walor architektoniczno-zabytkowy.

Na projekt "Rewaloryzacja zabytkowego budynku pokoszarowego Grajewskiego Centrum Kultury w Grajewie" za pośrednictwem Lokalnej Grupy Działania "Biebrzański Dar Natury" udało się uzyskać dofinansowanie w kwocie ponad 700 tysięcy złotych, a około 2 milionów złotych stanowił wkład Miasta Grajewo.

Przeprowadzka w to miejsce Grajewskiej Izby Historycznej sprawia, że dawne kasyno staje się lokalnym centrum działalności kulturalnej, co niewątpliwie umożliwi poszerzenie oferty GCK m.in. o kameralne koncerty i recitale o wysokim poziomie artystycznym, koncerty edukacyjne dla dzieci i młodzieży. Lokalizacja obiektu to zielone światło dla organizo-



wania wydarzeń kulturalnych, łączących potrzebę wykorzystania pomieszczeń w budynku i przestrzeni zewnętrznej. Miniona edycja Nocy Muzeów oraz wystawy i wydarzenia, które już miały tutaj miejsce pokazują, jak wielki potencjał drzemie w tym zabytkowym, a po remoncie- funkcjonalnym obiekcie. Ciekawe aranżacje wzbudziły zainteresowanie odwiedzających. Opowiadający o eksponatach i odpowiadający na pytania zaangażowani pracownicy jeszcze bardziej podnieśli poziom tego wydarzenia.

Podobne wrażenie pozostały po Nocy Muzeów, którą po raz czwarty zorganizowało Centrum Tradycji Mleczarstwa- Muzeum Mleka. Chętni mogli zwiedzać ekspozycję za symboliczną złotówkę. Rodziny z dziećmi miały okazję wziąć udział w loterii fantowej „Gdzie jest Matylda?”. Wśród wielu atrakcji, z myślą o najmłodszych, przygotowano między innymi warsztaty „Kwiatowa Laleczka”, które cieszyły się powodzeniem. Organizatorzy Nocy Muzeów w obu placówkach Grajewskiego Centrum Kultury dziękują za przybycie gościom i zapraszają za rok.

*GIH, CTM-MM, WM
Fot. GIH, CTM-MM*

Huta szkła „Janina”

Huta szkła „Janina”, bo taką nazwę nosiła, powstała z inicjatywy ówczesnego właściciela majątku Grajewo dr. Józefa Pawłowskiego na terenie dóbr Grajewo w miejscu zniszczonych wypadkami wojennymi gorzelni i młyna. Dr Pawłowski w grudniu 1921 r. w Zakładzie Kredytowym dla Odbudowy w Warszawie zaciągnął na jej budowę pożyczkę w wysokości 10 mln marek. Ta oprocentowana na poziomie 5% w skali roku pożyczka miała być spłacana w 30 półrocznych ratach, z których pierwsza miała zostać wpłacona po upływie 5 lat od daty jej udzielenia. Od sierpnia 1922 r. nad trwającą już budową huty oraz jej późniejszym uruchomieniem i zarządzaniem czuwał Włodzimierz Morżkowski.

Jej uruchomienie nastąpiło w październiku 1923 roku. Wówczas to w „Monitorze Polskim” został opublikowany również zatwierdzony przez Ministra Przemysłu i Handlu oraz Skarbu statut spółki akcyjnej „Huta szkła „Janina” w dobrach Grajewo”. Pierwotnie planowano zatrudnienie w grajewskiej hucie nawet 800 osób, w efekcie jednak była ona zakładem średniej wielkości, dającym zatrudnienie ok. 150 osobom. Część wykwalifikowanej kadry została specjalnie sprowadzona z innych miast na terenie Polski. Produkowała m.in. szyby białe, balony do chemikaliów, galanterię i butelki likierowe ozdobne dla przemysłu spirytusowego. Jako jedna z niewielu w Polsce, posiadała urządzenia do wyrobu szkła prasowanego, okiennego i taflowego.

Od samego początku istnienia, w związku z ogólną sytuacją ekonomiczną oraz nie najwyższą jakością lokalnego surowca, borykała się z wieloma trudnościami. Już w październiku 1923 r. przeszła na własność Spółki Akcyjnej z zarząd w Warszawie. Nie poprawiło to jednak sytuacji i nadal miała ona częste przestoje, a wielokrotnie była zamykana i nieczynna przez wiele miesięcy.

Trudności spowodowały między innymi to, że dr Pawłowski musiał ją zamknąć na pewien okres czasu. W związku z tym w styczniu 1925 r. w miejscowej prasie pisano: *Podkreślenia godne są szerokie plany i zamierzenia Pana D-ra Pawłowskiego, właściciela dóbr Grajewo, który przebudował dawną gorzelnię na hutę, takową w kwietniu uruchomił, lecz ciężkie warunki finansowe zmusiły onego - do zamknięcia tej fabryki, nad czym społeczeństwo ubolewa i życzyliby należało, aby los życia dopomógł p. Pawłowskiemu fabrykę tą uruchomić.* I faktycznie już wkrótce huta ponownie rozpoczęła produkcję. Jednak nie na długo. Wiosną 1926 r. ponownie stanęła, pozostawiając bez pracy zatrudnionych w niej robotników. Znaczna ich część, specjalnie zaangażowanych do pracy w niej z różnych miejscowości Polski, wyjechała z Grajewa.

Problemy te były zapewne główną przyczyną faktu, iż właśnie w tym 1926 r. przeszła ona na własność Spółki Akcyjnej z zarząd w Warszawie przy ul. Natolińskiej 8. Nie poprawiło to jednak sytuacji i nadal dochodziło do częstych przestojów w produkcji, wielokrotnie była zamykana i nieczynna przez wiele miesięcy. Sytuacja taka powodowała powstanie napięć i organizowanie przez jej pracowników licznych strajków. Na przykład w grudniu 1928 r. zastrajkowało 74 majstrów oddziału wyrobu butelek dla Państwowego Monopolu Spirytusowego. Domagali się oni podwyżki o 1,50 zł stawki akordowej za wyrobienie każdego tysiąca butelek, podczas gdy zarząd huty wyraził gotowość podniesienia wspomnianej stawki zaledwie o 30 gr. Z kolei w listopadzie 1929 r. robotnicy huty przerwali pracę na przeciąg dwóch godzin na znak protestu przeciwko wydaleniu z pracy robotników Mieczysława Misztuli i Piotra Dzieciatko. Zarząd huty pod groźbą dalszego strajku przyjął z powrotem wydalonych do pracy.

Strajkami kierował z reguły zależny od „PPS Prawicy” Związek Zawodowy Robotników Przemysłu Chemicznego, w którego władzach zasiadali m.in. Gapski Kazimierz, Kiryński Aleksander, Świca Stanisław i Talma Bolesław. Czasami strajki były inspirowane przez centralne władze związku, jak np. we wrześniu 1929 r. Wówczas to w walnym zebraniu członków grajewskiego oddziału Związku Zawodowego wziął udział delegat Centrali Związku, Millera z Warszawy, który wskazywał na konieczność domagania się przez robotników huty szklanej „Janina” w Grajewie od dyrekcji huty podwyższenia im płac zarobkowych. W efekcie tego zebrania postanowili wysunąć tego rodzaju żądania i poprzeć je strajkiem, do którego przystąpiło 64 robotników.

Splot wszystkich wyżej wzmiankowanych okoliczności powodował generowanie długów, o których zwrot wierzyciele występowali do miejscowego komornika, który następnie wystawiał na licytację ruchomości należące do huty. Między

innymi w maju 1929 r. licytowany był samochód ciężarowy, w lipcu 1929 r. 200 tys. butelek, a w październiku 1930 r. szkło szybowe o wartości 30 tys. Rozpoczynający się właśnie w końcu lat dwudziestych XX w. światowy kryzys ekonomiczny dopełnił reszty.

W 1930 r. podjęto próbę ratowania istnienia huty. Otóż sami bezrobotni robotnicy huty szklanej „Janina” w Grajewie przedstawili staroście powiatowemu memoriał „plany i kosztorysy”, co do budowy nowej huty spółdzielczej. Pozyskali także robotnika Gałęskiego, który zobowiązał się sfinansować budowę jednej wanny, nawiązali pertraktacje z nadleśnictwem lasów państwowych w Rudzie o wydzierżawienie terenu pod budowę huty i zabiegali o uzyskanie pożyczki państwowej z funduszu bezrobocia, na kapitał zakładowy huty. Niestety zamierzenia te nie powiodły się i w 1931 r. nastąpiło ostateczne zamknięcie huty, a 140 jej pracowników zostało bez pracy.

Co ciekawe, jednak jeszcze w 1936 r., w związku z wysokim bezrobociem, ówczesny starosta Stefan Świechowski wraz z samorządem powiatowym czynili starania o jej ponowne uruchomienie. Była też tematem interpelacji poselskiej H. Messinga na początku 1937 r. Niestety, aż do wybuchu wojny sytuacja w tym zakresie nie uległa zmianie. W okresie okupacji sowieckiej na początku 1940 r. podjęto próbę jej generalnego remontu, ale nie mamy informacji, czy została uruchomiona.

Dzisiaj jedyną pozostałością po grajewskiej hucie szkła jest właśnie dzielnica miasta nosząca nazwę „Huta”, choć zapewne większość współczesnych mieszkańców miasta nie ma świadomości jej pochodzenia.

Oprac. T. Dudziński

Ryciny:



Budynek Huty szkła „Janina” w okresie międzywojennym (zbiory GIH)



Reklama grajewskiej huty w „Dzienniku Poznańskim” nr 298 z 28.12.1928 r.



Ślub Anny Engelhardt i Józefa Nowotnego odbył się 1.03.1930r. w Grajewie. Na fotografii rodziny hutnicze z Huty „Janina” w Grajewie. Siedzi pierwszy z lewej członek zarządu Huty Stefan Ossowiecki.

Echa wydarzeń w SP 4

OBCHODY ROCZNICY UCHWALENIA KONSTITUCJI 3 MAJA

W 230. rocznicę uchwalenia Konstytucji 3 Maja delegacja szkoły złożyła wiązanki kwiatów pod pomnikami: POLEGŁYM ZA WIARĘ I OJCZYZNĘ na cmentarzu parafialnym oraz REPRESJONOWANYCH POLITYCZNIE ŻOŁNIERZY I GÓRNIKÓW (1949-1959). Na stronie internetowej szkoły zaprezentowano także okolicznościowe plakaty wykonane na zajęciach koła plastycznego przez utalentowane uczennice naszej szkoły: Julię Kalinowską z kl. VIII a, Dominikę Pyzder z kl. VIII b i Zofię Stankiewicz z kl. VII e. Prace powstały pod kierunkiem pana Tomasza Szewczyka.

URODZINOWE KWIATY DLA PATRONA

5 maja 2021 r. w szkole obchodziliśmy 175. rocznicę urodzin Henryka Sienkiewicza. Z tej okazji kolejnym działaniem w ramach realizowanego Międzyszkolnego Projektu Edukacyjnego „Łączy nas Patron – Henryk Sienkiewicz” było zasadzenie przez naszych uczniów kwiatów doniczkowych i ich pielęgnowanie. Uczniowie hodowali rośliny w domu, wspierani stosownym instruktażem i radami pani Anny Wszeborowskiej, nauczycielki biologii. Część uczniów przyniosła swoje kwiaty do szkoły pod tryptyk Henryka Sienkiewicza, by w ten sposób uhonorować urodziny Patrona Szkoły. Za ten wyjątkowy bukiet dziękujemy w imieniu Szacownego Jubilata.

Koordinatorce projektu – Halina Muryjas-Rząsa, Lilla Pietrzykowska, Urszula Krystyna Bołonkowska i Sabina Lempicka.

V NARODOWE CZYTANIE PISMA ŚWIĘTEGO

Hasłem V Narodowego Czytania Pisma Świętego były słowa: „Ewangelia Jezusa Chrystusa – Syna Bożego”. Biblia jest bramą do życia (.....) Kto czyta Pismo Święte, poznaje miłość Boga, bo miłość Boga jest obecna w Biblii. Uczniowie naszej szkoły, mimo pandemii, po raz kolejny wzięli udział w Narodowym Czytaniu Pisma Świętego. W tym roku do lektury została wybrana Ewangelia św. Marka. Dzieci czytały Słowo Boże w rodzinach i na lekcjach religii. Dzięki lekturze Biblii umacniamy naszą wiarę i poznajemy Boga. Ponadto poszerzamy naszą wiedzę i wkraczamy w świat wartości, bo jak napisał ks. Jan Twardowski: „Biblia to wielka książka, która uczy o Panu Bogu i miłości”. Tą radością z czytania Pisma Świętego dzielili się z nami uczniowie naszej szkoły, przesyłając swoje zdjęcia. Tym samym zachęcają każdego z nas, żebyśmy sięgnęli po tę niezwykłą księgę i poszukali w niej natchnienia.

DZIEŃ ZIEMI

Obchodziliśmy Światowy Dzień Ziemi. Corocznie wiosną organizowane są różnego rodzaju akcje mające na celu promowanie postaw proekologicznych oraz budowanie wspólnej odpowiedzialności za Ziemię. Z uwagi na ograniczenia, zachęciliśmy wszystkich do podejmowania indywidualnych akcji, np. sprzątnięcia terenów im najbliższych czy segregowania śmieci. Panie I. Bukrejewska i A. Joka przygotowały materiały edukacyjne poświęcone ochronie środowiska informujące o tym, w jaki sposób poprzez codzienne działania możemy przysłużyć się polepszeniu kondycji naszej planety. Zaprosiły także do korzystania z literatury popularnonaukowej dostępnej w bibliotece szkolnej. Z kolei przedszkolaki ze swoimi



wychowawczyniami wybrały się na sprzątnięcie okolicy przedszkola. Dzieci kształtowały postawy proekologiczne, poznały znaczenie takich pojęć, jak: *ekologia*, *ekokultura*. To jest wspaniała okazja, aby zastanowić się, jak chronić nasz wspólny dom, naszą planetę – Ziemię. Przedszkolaki zapoznały się również z zasadami dbania o przyrodę, między innymi: segregacji śmieci, oszczędzania energii i wody.

OBCHODY DNIA JEZYKA ANGIELSKIEGO

W SP 4 celebrowaliśmy Dzień Języka Angielskiego:

- Uczniowie klas I-III uczcili Dzień Języka Angielskiego przygotowując flagi USA i UK. Na lekcji języka angielskiego poznali symbolikę flagi na pewno już wiedzą, dlaczego jest 50 gwiazdek na fladze USA. Uczniowie klas IV i V przygotowali plakaty ph. „My Five favourite English words”. Uczniowie klas VII i VIII przygotowali prezentacje na temat Wielkiej Brytanii. Wszyscy uczniowie wybrali się w wirtualną podróż po Ameryce i Australii, gdzie zwiedzili najciekawsze miejsca. Zorganizowano także Szkolny Konkurs English Grammar Master dla klas VI – VIII (online). Oto lista nagrodzonych: I miejsce Igor Borawski kl. VIII b; II miejsce Julia Rutkowska kl. VI a; III miejsce Marcin Kurzątkowski kl. VIII b i Anna Prostko kl. VII d. Wyróżnienia: Marta Kozłowska kl. VII d, Piotr Kozłowski kl. VIII b, Karolina Świdorska kl. VIII b. Realizatorkami powyższych działań były panie: A. Mioduszevska A. Sokołowska, D. Zabłocka i E. Gołaszewska.

- Uczniowie klas IV – V wykonali wspaniałe plakaty ph. „I like English”. Dzieci wykazały się dużą starannością w przedstawieniu symboli kojarzących się im z językiem angielskim. Uczniowie starszych klas zmierzali się z innymi zadaniami. Wielu z nich spróbowało swoich sił podczas prezentowania łamańców językowych lub śpiewając ulubione piosenki w języku angielskim. Uczniowie w tym dniu ubrali się w kolory flagi angielskiej, było więc kolorowo. Podczas zdalnych lekcji podróżowali wirtualnie do krajów anglojęzycznych, aby zwiedzić najciekawsze miejsca i poszerzyć swoją wiedzę.

Organizatorkami powyższych przedsięwzięć były panie: Alicja Deresz-Armata i Marta Poniatowska.

Więcej: sp4.grajewo.com

SP 4 Grajewo

Świerk papieski został posadzony przy SP 1

Dyrekcja Szkoły Podstawowej nr 1 w Grajewie, nauczyciele oraz społeczność uczniowska składają serdeczne podziękowania Regionalnej Dyrekcji Lasów Państwowych w Białymstoku za przekazanie naszej placówce sadzonki świerka pospolitego oraz certyfikatu potwierdzającego jego autentyczność.

W grudniu 2017 roku polscy leśnicy udali się na pielgrzymkę do Watykanu. Podczas niej przekazali Stolicy Apostolskiej bożonarodzeniową choinkę. Papież Franciszek pobłogosławił przywiezione przez leśników nasiona, z których między innymi wyhodowano naszą sadzonkę.

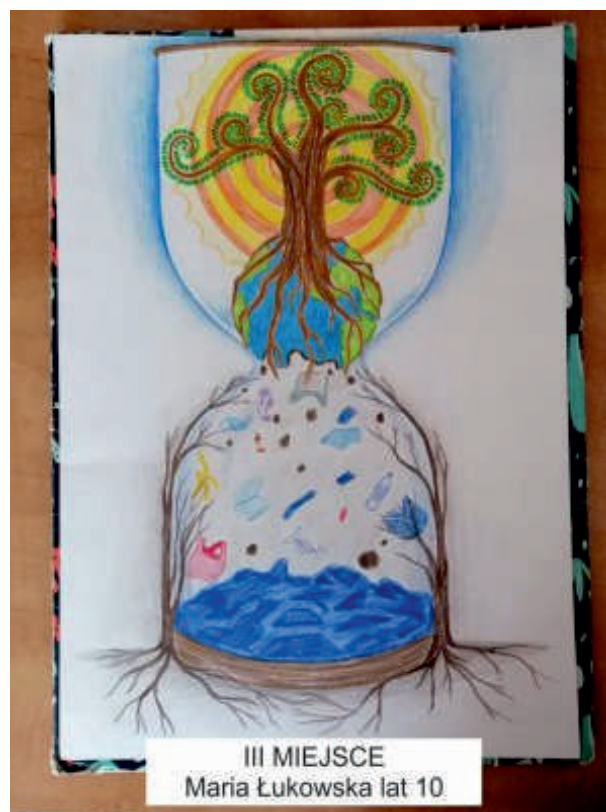
Dzięki fachowej pomocy pracownika Nadleśnictwa Rajgród, dyrektor szkoły p. Halina Ewa Wałęga, uczniowie klasy 3a wraz z wychowawcą oraz pracownicy posadzili na dziedzińcu szkolnym to wyjątkowe drzewko.

Na razie świerk jest jeszcze mały, ale mamy nadzieję, że dzięki naszej troskliwej opiece następne pokolenia uczniów doczekają się pięknego, dorodnego drzewa.

SP 1



Sukces Marysi



Uczennica klasy 4a Szkoły Podstawowej nr 1 w Grajewie, Maria Łukowska zajęła III miejsce w Ogólnopolskim Konkursie Plastycznym „Zagrajmy w zielone” w kategorii „Moja czysta planeta”, zorganizowanym przez Fundację „Na Rzecz Edukacji SMART” oraz Ośrodek Kultury w Będzinie. Zadaniem uczestników było wykonanie pracy plastycznej w dowolnie wybranej kategorii. Na konkurs wpłynęły 293 prace z terenu całej Polski.

Marysi serdecznie gratulujemy i życzymy dalszych sukcesów.

SP 1

Piękna nasza Polska cała- patriotyczny tydzień w PM1

W pierwszym tygodniu maja w Przedszkolu Miejskim nr 1 realizowana była tematyka „Piękna nasza Polska cała”. Swoją podróż po Polsce dzieci rozpoczęły od poznania stolicy naszego kraju – Warszawy. Przedszkolaki zaznajomiły się również z innymi regionami naszego kraju, strojami i sztuką ludową. Zapoznały się z historią ojczyzny. Z zainteresowaniem słuchały polskich legend, utrwaliły symbole Polski i Grajewa. Przypomniły sobie słowa i melodię hymnu. Tworzyły ciekawe prace plastyczne związane z Polską, wykonały flagi do kącika patriotycznego w sali. Przedszkolakom bardzo podobały się podróże po kraju, choć były tylko podróżami palcem po mapie.

Celem zajęć było kształtowanie miłości i przywiązania do kraju ojczystego, jego kultury i tradycji oraz utrwalenie wiadomości na temat naszych symboli narodowych.

PM 1



DWIE WYSOKIE WYGRANE WARMII GRAJEWO

Piłkarze WARMII Grajewo pięknie przywitani swoich kibiców, którzy wrócili na trybuny po kilkumiesięcznej przerwie. W sobotę 15 maja w meczu 26 kolejki rozgrywek KEEZA IV ligi podlaskiej pokonali u siebie rezerwy drugoligowych WIGIER Suwałki aż 6:0. 22 maja, na wyjeździe, z MKS Mielnik zdobyli 5 bramek, tracąc jedną.

15 maja lista nieobecnych w naszym zespole nie była tak pokaźna jak wcześniej. W porównaniu z przegranym tydzień wcześniej meczem z HETMANEM w Białymstoku do składu wrócili Edison, Tuzinowski i Dzierzgowski. Właśnie ten ostatni okazał się bohaterem głównym meczu, strzelając 15 maja trzy bramki.

Mecz rozpoczął się od minuty ciszy poświęconej pamięci dwóch zmarłych w ostatnich tygodniach osób związanych z naszym Klubem – Ryszarda Rafałko (byłego zawodnika WARMII w latach 60-tych) oraz Przewodniczącego Komisji Rewizyjnej Klubu Edwarda Masłowskiego. Cześć Ich Pamięci!

Od początku meczu przeważała WARMIA, choć goście w pierwszej połowie poczynałi sobie całkiem nieźle i niewiele zapowiadało ich klęskę. Prowadzenie dla WARMII zdobył Maciej Krupa, który po raz pierwszy zagrał wiosną w podstawowym składzie i spisał się bardzo dobrze. Na 2:0 podwyższył Tomasz Dzierzgowski w 31 minucie. Właśnie ten zawodnik wcześniej, chwilę po голу Krupy, trafił w słupkę będąc w doskonałej sytuacji. W drugiej połowie WARMIA zdominowała rywali i zdobyła aż cztery gole, z których najpiękniejszy był dziełem Piotra Chylińskiego w 52 minucie, kiedy strzałem z woleja wykończył świetne dośrodkowanie Bińczaka. Okazji do jeszcze wyższej wygranej nie brakowało, ale nie ma co narzekać na skuteczność, gdy zespół strzela aż pół tuzina goli.

Atrakcją meczu był występ grajewskich cheerleader'ek z ekipy WarmYa Angels, które otrzymały wiele braw od kibiców.

Po wysokim zwycięstwie nad rezerwami WIGIER Suwałki, w sobotę 22 maja w Mielniku nad Bugiem piłkarze WARMII Grajewo znowu zdecydowanie pokonali rywali. Grajewianie wygrali z gospodarzami 5:1, nie wykorzystując co najmniej kolejnych pięciu okazji bramkowych. Trudno jednak narzekać, bo dość daleka podróż (190 kilometrów), ulewny deszcz i grząskie boisko na pewno nie sprzyjały dobrej grze, ale mimo to WARMIA zagrała dobre spotkanie.

Już po pierwszych kilku minutach grajewianie powinni prowadzić 3:0, a Tomasz Dzierzgowski ustrzelić hat trick w drugim kolejnym meczu. Niestety, szwankowała skuteczność. Dopiero w 34 minucie kapitalną akcją popisał się 17-letni Rafał Hołtyn, który pod nieobecność pauzującego za żółte kartki Piotra Chylińskiego otrzymał szansę gry od pierwszej minuty i spisał się w tym meczu wybornie. Młody skrzydłowy zakręcił obronę MKS i pięknym strzałem w róg bramki pokonał Mormola. Kilka minut później na 2:0 podwyższył Dzierzgowski, który wykorzystał okazję sam na sam z bramkarzem.

Po przerwie WARMIA w 51 minucie zdobyła trzeciego gola po strzale aktywnego Bińczaka. Ambitni gospodarze szybko odpowiedzieli bramką Gierasimiuka. WARMIA jednak nie dała „tlenu” gospodarzom. Zespół MKS wystąpił bez kilku kontuzjowanych zawodników i nie był w stanie nawiązać równej walki z WARMIĄ. W 57 minucie Dzierzgowski został sfaulowany w polu karnym gospodarzy. Rzut karny egzekwował Bogdaniuk, którego strzał obronił Mormol, jednak nasz zawodnik dobił odbitą przez bramkarza piłkę do siatki. Trzy minuty przed końcem meczu swojego drugiego gola zdobył Hołtyn, podsumowując swój bardzo dobry występ i ustalając wynik na 5:1 dla WARMII.

Kolejny mecz nasz zespół zagrał 26 maja na Stadionie Miejskim im. Witolda Terleckiego. W chwili wysłania tego wydania Gazety Grajewskiej do druku, wynik tego spotkania nie jest znany.

15.05.2021 Grajewo, Stadion Miejski im. Witolda Terleckiego

WARMIA Grajewo – WIGRY II Suwałki 6:0 (2:0)

Bramki: 1:0 Maciej Krupa 19', 2:0 Tomasz Dzierzgowski 31', 3:0 Piotr Chyliński 52', 4:0 Tomasz Dzierzgowski 66', 5:0 Tomasz Dzierzgowski 72', 6:0 Rafał Hołtyn 87'

WARMIA: 12.Świeciński – 5.Randzio (Kpt), 18.Edison, 20.Tuzinowski, 2.Krupa – 6.Chyliński (61' 13.Koniecko), 9.Bogdaniuk (70' 16.Chmielewski), 17.Arciszewski (70' 4.Mikucki), 3.Domurat (61' 10.Popławski), 8.Bińczak (75' 11.Hołtyn) – 11.Dzierzgowski

REZERWA: 1.Sobolewski – 4.Mikucki, 13.Koniecko, 11.Hołtyn, 15.Kwieciński, 16.Chmielewski, 10.Popławski

TRENER: Leszek Zawadzki

WIGRY II: 12.Słowikowski – 17.Milewski (Kpt) (75' 6.Szczerbowski), 20.Kozłowski (57' 5.Naglik), 8.Łada, 11.Zackiewicz, 13.Rytelewski, 19.Romatowski (83' 4.Bogdanowicz), 10.Górny, 15.Kubrak, 9.Racis (86' 16.Rutkowski), 3.Śliwiński

REZERWA: 1.Grudniewski – 6.Szczerbowski, 14.Świerzbina, 4.Bogdanowicz, 16.Rutkowski, 5.Naglik

TRENER: Mariusz Cieślukowski

Sędzia: Maciej Nowacki (Podlaski ZPN)

Żółte kartki: Domurat, Chyliński, Tuzinowski (WARMIA)



22.05.2021 Mielnik, Stadion Gminny

MKS Mielnik – WARMIA Grajewo 1:5 (0:2)

Bramki: 0:1 Rafał Hołtyn 34', 0:2 Tomasz Dzierzgowski 41', 0:3 Jan Bińczak 51', 1:3 Damian Gierasimiuk 54', 1:4 Arkadiusz Bogdaniuk 57', 1:5 Rafał Hołtyn 87'

MKS: 12.Mormol – 21.Golonko (Kpt), 19.Gajewski (80' 10.Żornaczuk), 4.Krasucki (46' 7.Jakimczuk), 14.D.Korowaj, 6.Trojanowski, 11.Gierasimiuk, 16.Korowaj, 9.J.Wermijewicz, 8.Borowy (70' 3.K.Wermijewicz), 5.Czekuć

REZERWA: 44.Stańczuk – 10.Żornaczuk, 7.Jakimczuk, 3.K.Wermijewicz

TRENER: Radosław Kondraciuk

WARMIA: 12.Świeciński – 5.Randzio (Kpt) (72' 4.Mikucki), 18.Edison (78' 13.Koniecko), 20.Tuzinowski, 2.Krupa – 11.Hołtyn, 9.Bogdaniuk (58' 16.Chmielewski, 65' 10.Popławski), 17.Arciszewski, 3.Domurat, 8.Bińczak – 11.Dzierzgowski (81' 16.Niebrzydowski)

REZERWA: 1.Sobolewski – 4.Mikucki, 13.Koniecko, 6.Niebrzydowski, 15.Kwieciński, 16.Chmielewski, 10.Popławski

TRENER: Leszek Zawadzki

Sędzia: Mariusz Chrzanowski (Podlaski ZPN)

Żółte kartki: Golonko, Czekuć (MKS), Randzio, Krupa, Mikucki (WARMIA)



Autor: Janusz Szumowski

<http://kswarmiagrajewo.pl>

<http://facebook.com/warmia>

<http://www.youtube.com/c/KSWARMIAgrajewo>

II Liga Tenisa Stołowego

Drużyna MOSiR Grajewo po pierwszej rundzie osiągnęła założony cel i w rundzie rewanżowej będzie rywalizować z białostockimi zespołami o zwycięstwo w tej klasie rozgrywek drużynowych.

Swoje mecze z drużynami z pozycji 1-5 grajewski zespół rozegra na wyjazdach po ustaleniu nowego terminarza.

M	Nazwa	LG	Pkt	Z	R	P	Bilans
1	MOKS Słoneczny Stok Białystok	9	16	8	0	1	61:29
2	UKS Dojlidy II Białystok	9	16	8	0	1	70:20
3	MOSiR Grajewo	9	12	5	2	2	61:29
4	KS Galaxy Białystok	8	9	3	3	2	41:39
5	UKS TS Ósemka Białystok	9	9	3	3	3	43:47
6	SKTS Sokółka	9	9	3	3	3	42:48
7	UKS ATS Białystok	9	8	3	2	4	43:47
8	UKS TS Ósemka II Białystok	8	5	1	3	4	35:45
9	AZS PWSiP Łomża	6	0	0	0	6	14:46
10	LKS Pogranicze Kuźnica	8	0	0	0	8	10:70

W rankingu indywidualnym bez porażki i ze stratą tylko jednego seta pierwsze miejsce zajął kapitan grajewskiego MOSiR-u, pierwszą dziesiątkę zamyka Marcin Zawistowski, 16 Tyberiusz Królewicz i 24 Sebastian Janiszewski, a sklasyfikowanych zostało 64 zawodników. W rankingu deblowym Krymski & Królewicz zajął miejsce 3.

M	Imię i nazwisko	L.g	Z	P	Pkt	Setv
1	Marek Krymski	18	18	0	50:0	54:1
2	Marcin Romanowski	18	17	1	49:3	51:8
3	Kamil Smoluk	16	16	0	44:0	48:4
4	Jakub Juchniewicz	18	14	4	33:9	45:18
5	Michał Łukaszewicz	16	11	5	32:10	37:27
6	Anton Sopoieu	12	10	2	30:6	31:13
7	Jarosław Żoładkowski	14	12	2	29:5	38:9
8	Krzysztof Lubecki	16	10	6	28:16	37:20
9	Kacper Perkowski	16	9	7	25:19	29:25
10	Marcin Zawistowski	18	9	9	24:26	30:30

STOWARZYSZENIE PARTITA I KULTURA NIEZALEŻNA
ORAZ
GRAJEWSKIE CENTRUM KULTURY

zapraszają na koncert
„Cudownych Rodziców mam...”
30 maja 2021 r. godz. 18:00
SALA KINA GCK (UL. WOJSKA POLSKIEGO 20)



15 CZERWCA - NOWY TERMIN NA SKŁADANIE PRAC W KONKURSIE NA MURAL NA ŚCIANIE BUDYNKU GCK



SZCZEGÓLNE INFORMACJE NA:
www.gckgrajewo.pl



GRAJEWSKIE
CENTRUM
KULTURY



Celem konkursu jest wyłonienie najlepszej pracy projektowej na mural, który powstanie na ścianie wschodniej budynku Grajewskiego Centrum Kultury (ul. Wojska Polskiego 20).

Główna nagroda wynosi 700 zł, a termin zgłoszeń wydłużono do 15 czerwca 2021 r. Wszystkich chętnych prosimy o dokładne zapoznanie się z regulaminem dostępnym pod linkiem: <https://tiny.pl/rbtv1> Życzymy powodzenia.

GCK

GAZETA GRAJEWSKA

Wydawca:

Urząd Miasta Grajewo, ul. Strażacka 6A www.gazetagrajewo.pl e-mail: redakcja@gazetagrajewo.pl

Redakcja zastrzega sobie prawo do adiustacji, skracania nadsyłanych tekstów oraz opatrywania ich własnymi tytułami.





**GRAJEWSKIE
CENTRUM
KULTURY**

**2021
CZERWIEC**

TERMINARZ KULTURALNY

5	(sobota)	11:00- -14:00	<p>Piknik „Światowy Dzień Mleka” W tym wyjątkowym dniu przygotowaliśmy wiele atrakcji dla rodzin z dziećmi, m.in.: występ ZPiT „Grajewianie”, pokazy kulinarne, wystawy rękodzieła, możliwość zakupu wyrobów tradycyjnej żywności i rękodzieła artystycznego, warsztaty tkackie i malowanie odlewów gipsowych, konkursy i zabawy.</p>	Plac przy Centrum Tradycji Mleczarstwa – Muzeum Mleka wstęp wolny
6	(niedziela)	16:00	<p>Koncert Miejskiej Orkiestry Dętej OSP Po raz pierwszy od dłuższego już czasu Miejska Orkiestra Dęta OSP zaprasza na koncert na żywo. Tym razem w repertuarze nie tylko standardy, ale i muzyczne niespodzianki, nad którymi orkiestra pracowała w okresie pandemii. Wszystkich spragnionych bezpośredniego kontaktu z naszą orkiestrą dętą serdecznie zapraszamy.</p>	Sala widowiskowa GCK wejściówki odbiór w dziale programowym GCK liczba miejsc ograniczona
13	(niedziela)	18:00	<p>Koncert „Piosenka jest dobra na wszystko” Podczas koncertu w repertuarze z „Kabaretu Starszych Panów” oraz piosenki aktorskiej wystąpią Solistki stowarzyszenia „Partita”, dla których koncert będzie muzycznym podsumowaniem roku.</p>	Sala koncertowa Grajewskiej Izby Historycznej wejściówki odbiór w dziale programowym GCK liczba miejsc ograniczona
18	(piątek)	17:00	<p>Gala „Wilka Roku” W programie prezentacja zgłoszonych kandydatur, których w tym roku było wyjątkowo dużo, ogłoszenie wyników i wręczenie tych wyjątkowych tytułów i statuetek laureatom. Wydarzenie uświetni występ artystyczny Agnes Violin.</p>	Sala widowiskowa GCK wstęp wolny liczba miejsc ograniczona
19	(sobota)	15:00- -20:00	<p>Piknik z folklorem Coroczne świętowanie na ludową nutę – wśród atrakcji m.in. ZPiT „Grajewianie”, Zespół „Kłosek”, Zespół „Turoślanie”, Kapela Jana Kani z Turośli, Kapela „Miód na serce”, stoiska z rękodziełem i produktami lokalnymi oraz szereg dodatkowych atrakcji</p>	Tereny zielone przy Grajewskiej Izbie Historycznej wstęp wolny

**W ZWIĄZKU ZE STANEM EPIDEMII COVID-19, W TROSCE O NASZE WSPÓLNE ZDROWIE I BEZPIECZEŃSTWO,
PROSIMY O STOSOWANIE SIĘ DO DODATKOWYCH WYMOGÓW SANITARNYCH I POLECEŃ OBSŁUGI**